

Memòria de Sostenibilitat 2015



Hospital de Barcelona

Presentem la memòria de Responsabilitat Social i Sostenibilitat de SCIAS 2014, elaborada segons la guia G4 de GRI.

Table of Contents

D'un cop d'ull	5
Presentació	5
Resum de 2015	6
La cooperativa	7
Informació general	7
Estructura organitzativa	9
Pertinença a associacions	12
Grups d'interès i materialitat	13
Grups d'interès	13
Materialitat	15
Economia	19
Gestió econòmica	19
Resultats	22
Societat i clients	25
Relació amb els usuaris	25
Comunicació amb els usuaris	27
Salut i seguretat dels usuaris	29
Relació amb la societat	30
Laboral	31
Gestió laboral	31
Ocupació	32
Diversitat i igualtat d'oportunitats	35
Capacitació i formació	37
Salut i seguretat laboral	38
Medi ambient	39
Energia	39
Gestió de residus	41
Proveïdors	43
Relació amb els proveïdors	43
Índex de continguts de GRI	44
Índex de continguts de GRI	44
Legal Notice	50

D'un cop d'ull

Presentació



Sra. M. Teresa Basurte
Presidenta del Consell Rector de SCIAS

La segona **Memòria de Sostenibilitat** es pot considerar la continuació natural de la primera. Seguint amb la mateixa anàlisi de materialitat, presentem les dades del 2015 amb la mateixa estructura que l'any anterior.

Així doncs, presentem la informació econòmica i la mediambiental en els blocs corresponents, i analitzem la nostra relació amb els grups d'interès en els apartats de societat i clients, laboral i proveïdors. A l'apartat de materialitat mostrem la nostra cadena de valor i presentem les aportacions de la cooperativa als diferents entorns en què es mou.

La **missió** de SCIAS és proporcionar als seus socis instal·lacions i serveis clínics on puguin ser atesos pels metges d'Assistència Sanitària, promoure una medicina col·lectiva amb valors de caràcter social, en un entorn privat d'estructura cooperativa i aportar la representació i participació dels usuaris al Grup Assistència i al Cooperativisme Sanitari.

Els **valors** sota els quals es desenvolupa aquesta missió són la llibertat d'associació, la igualtat, la solidaritat, el servei sense ànim de lucre, l'autogestió de la Cooperativa, la cogestió entre metges i usuaris i la no dependència de recursos econòmics aliens.



Resum de 2015

Principals indicadors SCIAS-Hospital de Barcelona



166.374
Socis usuaris



81.769
Casos atesos a l'Hospital de Barcelona



71.214
Casos atesos a domicili



16.556
Intervencions quirúrgiques i parts



821
Treballadors FT (equivalent 40 h) promig anual fins a desembre 2015



78%
Dones en plantilla FT (equivalent 40 h) promig anual fins a desembre 2015



811
Socis de treball a 31 des 2015 (persones físiques)



7,5
Hores de formació per soci de treball



61.933.244 €
Ingressos totals



34.783.173 €
Valor afegit distribuït entre els socis de treball



4.658.523 €
Valor afegit distribuït a altres professionals i col·laboradors.



2.790.074 €
Inversió en instal·lacions i equips



12.559.431 Kw
Energia consumida



43.997 m2
Superfície construïda (Hospital de Barcelona)

La cooperativa



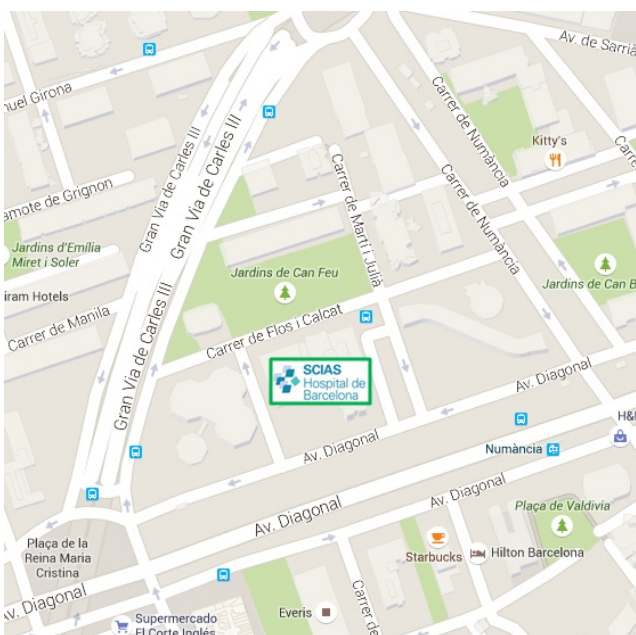
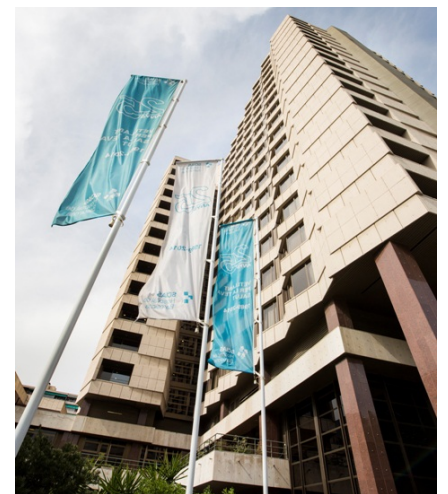
Informació general

Presentació

Instal·lacions Assistencials Sanitàries, SCIAS, SCCL (SCIAS) és la propietària de l'Hospital de Barcelona.

Complint la missió de SCIAS, L'Hospital de Barcelona és un centre que ofereix les seves instal·lacions als professionals mèdics de l'asseguradora Assistència Sanitària perquè hi exerceixin la seva professió.

El centre és gestionat de forma conjunta pels socis de SCIAS i pels metges d'Assistència Sanitària, en l'exercici del que entenem per Cooperativisme Sanitari.



MISSIÓ DE SCIAS

Proporcionar als seus socis instal·lacions i serveis clínics on puguin ser atesos pels metges d'Assistència Sanitària, promoure una medicina col·lectiva, amb valors de caràcter social, en un entorn privat d'estructura cooperativa i aportar la representació, opinió i participació dels usuaris al Grup Assistència i al Cooperativisme Sanitari.

L'Hospital de Barcelona està ubicat al número 660 de l'Avinguda Diagonal.

Instal·lacions i oferta de serveis

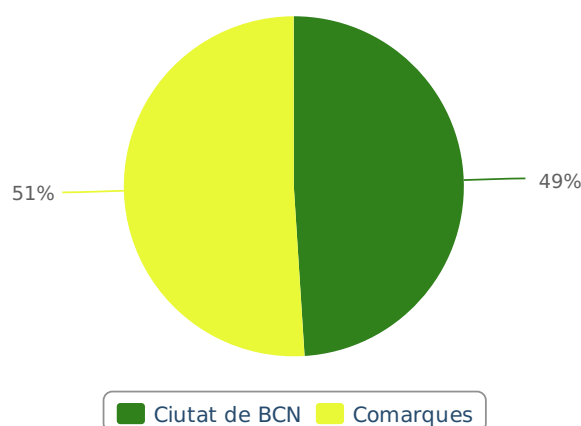
SCIAS compta amb l'Hospital de Barcelona per proporcionar als seus socis unes instal·lacions sanitàries modernes i ben equipades on puguin ser atesos pels metges de l'asseguradora Assistència Sanitària.

Disposa de 273 llits instal·lats, 10 quiròfans, 5 sales de parts, Unitat de Cirurgia Ambulatoria amb 15 boxes, Unitat de Cures Intensives amb 14 llits, Pediatria, UCI neonatal amb 10 llits, Farmàcia, Laboratori, Radiodiagnòstic, Servei d'Urgències Hospitalàries i Esterilització.

En l'àmbit dels serveis generals, també gestiona directament els serveis de Manteniment, Cuina i Cafeteria, Bugaderia, Neteja i Botiga.

Disposa d'una oficina d'Assistència Sanitària i una altra de Serveis Complementaris a l'Assistència, que assessora i dóna suport al pacient i a la família en tots aquells aspectes que poden fer més fàcils tant l'ingrés com la convalescència posterior.

Distribució clients 2015



Els socis de SCIAS provenen, principalment, de la província de Barcelona, que és també l'àmbit d'actuació de l'asseguradora Assistència Sanitària, prestadora dels serveis mèdics, amb un 49% pertanyent a la mateixa Ciutat Comtal i un 51% a la resta de comarques de la demarcació de Barcelona.

Estructura organitzativa

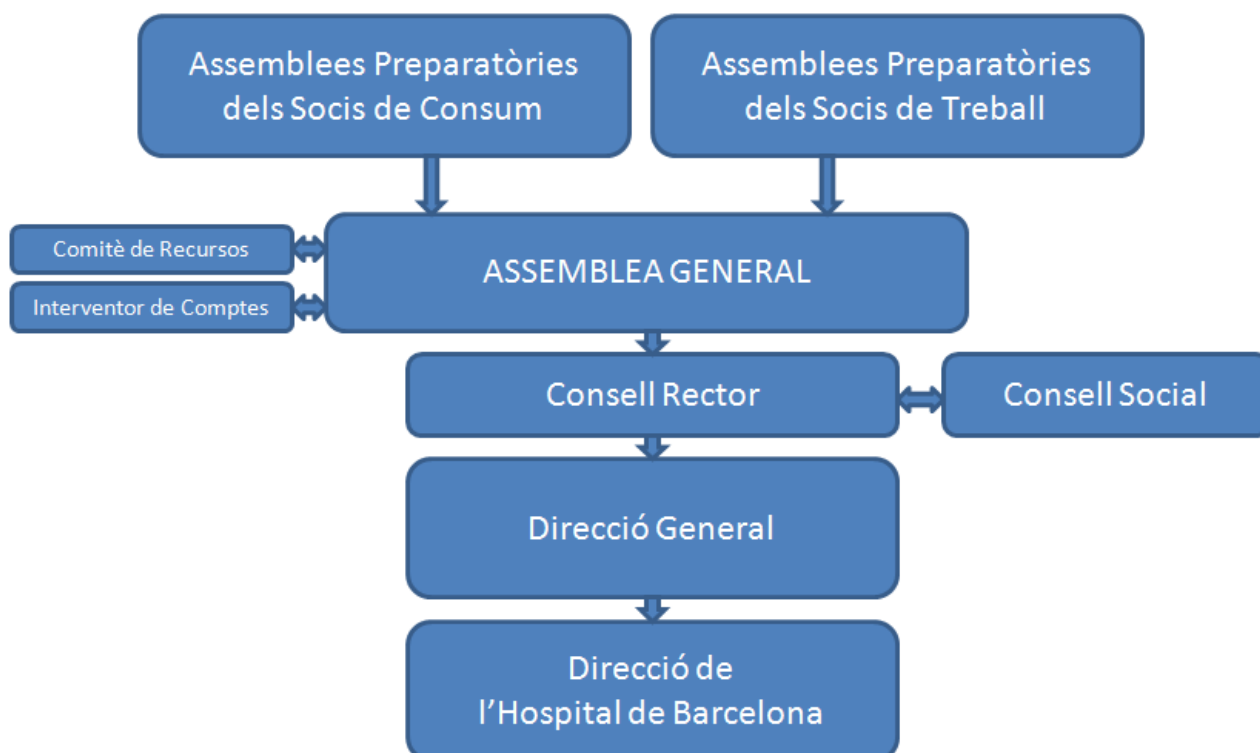
Organigrama

SCIAS es una cooperativa de consum amb més de 166.116 socis i usuaris. Compta, a més amb 807 socis de treball que realitzen la seva tasca professional a l'Hospital de Barcelona, a les oficines de la seu social o al local de l'àrea de participació.

Els socis de consum són convocats, per sectors, a 22 Assemblees Preparatòries (7 a Barcelona i, la resta, a comarques). Els socis de treball compten també amb la seva Assemblea Preparatòria. De totes elles en surten els compromissaris que representaran el total dels socis a l'Assemblea General.

Tal com marca la llei, l'Assemblea General, òrgan sobirà de la cooperativa, és l'encarregada de nomenar els membres del Comitè de Recursos, del Consell Rector i l'Interventor de Comptes.

Per la seva banda, els Socis de Treball compten amb tres representants en el Consell Rector. A més, disposen del Consell Social, un òrgan consultiu del Consell Rector que rep i canalitza tots els suggeriments, peticions, consultes i comentaris d'aquest col·lectiu.



Consell Rector

Consta de 15 membres, 12 dels quals provenen del col·lectiu de socis de consum i els altres 3, del de treball. Anualment, l'Assemblea General fixa les grans línies econòmiques de l'exercici i el Consell Rector vetlla pel seu compliment supervisant la tasca de la direcció, que és en qui delega l'actuació del dia a dia.

El Consell Rector desenvolupa una sèrie d'activitats que li atorguen els Estatuts Socials per delegació de l'Assemblea General: estudi de les sol·licituds d'ingrés de nous socis, seguiment dels pressupostos econòmic i d'activitat, estudi i aprovació de les inversions, revisió o anàlisi d'estats financers i d'activitat i dels temes sociolaborals.

COMPOSICIÓ DEL CONSELL RECTOR DE SCIAS

Membres	Càrrec	Temps de permanència a l'òrgan de govern	Altres posicions i compromisos	Representació del grup d'interès
M. Teresa Basurte Calvo	Presidenta	12 anys	Presidenta de la Fundació Espriu	Socis de Consum
Montserrat Caballé Domènech	Vicepresidenta	12 anys	Consellera Responsable de l'Àrea de Participació	Socis de Consum
M. Àngels Font Sardà	Secretària	7 anys	Membre Consell Rector FCCUC	Socis de Consum
Àngels Arias Casals	Vicesecretària	15 anys	Membre Consell Rector FCCUC	Socis de Consum
M. Teresa Comabella Arau	Vocal	2 anys		Socis de consum
Xavier Gasch Deniel	Vocal	2 anys	Treballador d'Assistència Sanitària	Socis de consum
Esperanza Gracia González	Vocal	9 anys		Socis de treball
M. Àngels Gutiérrez Díaz	Vocal	15 anys	Metge d'Assistència Sanitària	Socis de consum
Martí Llorach Torres	Vocal	4 anys		Socis de consum
Esther Monserrate Sabadell	Vocal	9 anys		Socis de consum
Antonio Pineda Villalba	Vocal	2 anys		Socis de treball
Josep M. Plaza Clotet	Vocal	7 anys		Socis de consum
Carles Ramos Sorribas	Vocal	4 anys		Socis de consum
Joaquim Serra Trias	Vocal	12 anys	Membre Consell d'Administració CECOEL	Socis de consum

Rosa M. Soto Fernández	Vocal	2 anys	Socis de treball
------------------------	-------	--------	------------------

DIRECCIÓ DE LA COOPERATIVA

Membres	Càrrec	Temps de permanència a l'òrgan de govern	Altres posicions i compromisos
Lourdes Mas Casanovas	Directora General	29	Gerent de l'Hospital de Barcelona
			Vicepresidenta d'ACES
			Membre del Consell Assessor per a les Cooperatives. direcció Gral d'Economia Social i Treball Cooperatiu. Generalitat de Catalunya

DIRECCIÓ DE L'HOSPITAL DE BARCELONA

Membres	Càrrec	Temps de permanència a l'òrgan de govern	Altres posicions i compromisos
Lourdes Mas Casanovas	Gerent	29	Directora General de SCIAS
			Vicepresidenta d'ACES
			Membre Consell Assessor per a les cooperatives. Direcció Gral. d'Economia Social i Treball Cooperatiu. Generalitat de Catalunya.
Carlos Humet Cienfuegos-Jovellanos	Director Mèdic	29	Membre del Patronat de la Fundació Avedis Donabedian
Gerard Martí Rodríguez	Sotsdirector Mèdic	28	Membre del Patronat de la Fundació Espriu

D'acord amb la Llei de Cooperatives i amb el Estatuts Socials de SCIAS, els futurs membres del Consell Rector presenten la seva candidatura en la corresponent Assemblea Preparatòria. Aquesta és traslladada a l'Assemblea General anual, on els compromissaris assistents decidiran per votació secreta els socis que s'incorporen a l'òrgan de govern.

Els socis de consum compten amb l'Àrea de Participació per contactar amb el Consell Rector. Els socis de treball disposen, com hem dit abans, del Consell Social.

Tant aquests dos col·lectius com els altres grups d'interès es poden adreçar directament a la Direcció de l'Hospital de Barcelona, que canalitza la comunicació amb el Consell Rector.

Pertinença a associacions

Associacions	Descripció
Federació de Cooperatives de Consumidors i Usuaris de Catalunya (FCCUC)	Entitat creada per a la representació, promoció i defensa del cooperativisme i dels drets de les persones consumidores. Els seus objectius són donar suport a l'expansió de les cooperatives de consum, promoure projectes intercooperatius, desenvolupar programes de formació cooperativa i d'educació dels consumidors i potenciar els elements d'identitat.
Associació Catalana d'Entitats de Salut (ACES)	Associació empresarial dedicada a la defensa i promoció dels drets laborals, empresarials i mercantils dels seus associats, dels àmbits sanitari i social del nostre entorn. Promociona l'establiment d'aliances estratègiques amb agents pròxims i relacionats amb el sector sanitari i social, així com la formació entre les persones que formen part de les entitats associades.



Grups d'interès i materialitat



Grups d'interès

L'anàlisi de materialitat realitzada l'any passat, ens va permetre identificar quatre grups d'interès principals: socis de consum (propietaris de l'entitat), socis de treball (prestadors de serveis interns) metges d'Assistència Sanitària (prestadors de serveis mèdics), proveïdors (materials, mercaderies, serveis) i societat on desenvolupem la nostra tasca.

Mapa de grups d'interès

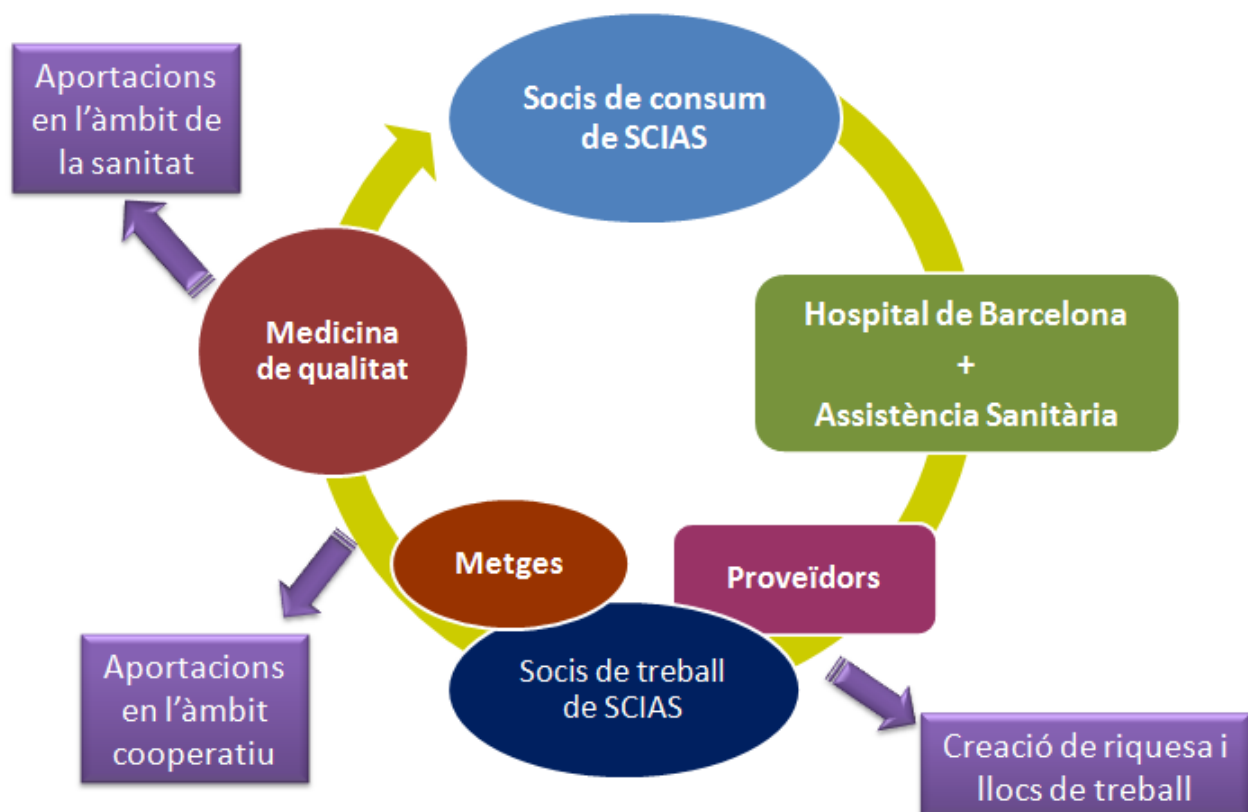
Grup d'interès	Descripció	Canals de comunicació i diàleg	Necessitats i expectatives del grup d'interès sobre l'organització	Necessitats i expectatives de l'organització sobre el grup d'interès
Socis de consum	Socis de la cooperativa i propietaris i possibles usuaris de l'Hospital de Barcelona	Correu postal, correu electrònic, Àrea de Participació del soci	Disposar d'unes instal·lacions assistencials de qualitat quan li calguin per ser atesos en règim d'hospitalització o urgència.	Que continuïn essent socis de la cooperativa i utilitzant l'Hospital de Barcelona.
Socis de treball	Socis treballadors de la cooperativa	Línia de comandament Comunitats interns Servei de Relacions Laborals	Disposar d'una ocupació remunerada amb garantia de continuïtat i d'un espai on desenvolupar-se professionalment i com a persones.	Que desenvolupin la seva feina tan bé com els sigui possible i que contribueixin al bon funcionament de la cooperativa.
Metges d'Assistència Sanitària	Membres del quadre mèdic de l'asseguradora Assistència Sanitària que puguin exercir a l'Hospital de Barcelona	Diàleg directe SCIAS-AS, accés a la Direcció Mèdica de l'Hospital de Barcelona, línia de comandament.	Disposar d'unes instal·lacions modernes i adequades per exercir el seu ofici, i d'un equip de suport preparat i competent.	Que atenguin els seus pacients a l'Hospital de Barcelona.
Proveïdors	Empreses que proveeixen els materials i elements necessaris per al desenvolupament de l'objectiu social de la cooperativa.	A través del servei de compres, telèfon correu postal o correu electrònic.	Cobrar amb puntualitat els serveis/productes facturats i establir una relació de continuïtat i confiança.	Disposar dels materials, elements i serveis que calguin per al desenvolupament de la nostra tasca amb qualitat, puntualitat i correcció.
Societat	Associacions, CETs i	Correu postal,	Mantenir una relació	Mantenir una relació

	altres entitats socials amb qui tenim alguna relació	correu electrònic, telèfon. Amb Direcció o el departament amb qui normalment interaccionin.	beneficiosa amb la cooperativa.	beneficiosa amb l'entitat.
--	--	---	---------------------------------	----------------------------

Materialitat

L'anàlisi de materialitat completa, es pot consultar la **Memòria de sostenibilitat 2014**.

Cadena de valor



Activitat

Art. 3 dels Estatuts Socials de SCIAS (aprovats en l'Assemblea General del 6 de juny de 2009)

Objectiu Social

L'objectiu social de SCIAS és que els seus socis puguin exercir la condició de legítims protagonistes que com a creditors de l'assistència sanitària els correspon, per aconseguir, conjuntament amb la cooperativa dels professionals de la salut, una Medicina social o col·lectiva satisfactòria, a través d'una cooperativa de segon grau si fos necessari, o altra fórmula que es consideri adient pels objectius previstos. La peculiaritat de SCIAS és proporcionar als seus socis unes instal·lacions assistencials sanitàries dignes, així com els serveis necessaris per al seu funcionament mitjançant una organització de dimensió empresarial idònia i sense ànim de lucre mercantil, i que compleix els requisits de l'Art. 144 de la Llei 12/2015 de Cooperatives de Catalunya. Per això, podrà emprendre qualsevol activitat que tingui relació amb l'objectiu referit, fins i tot la creació de seccions dins la pròpia Cooperativa. SCIAS podrà realitzar operacions pròpies del seu objectiu social amb tercers no socis, en els termes i condicions establerts pels Òrgans de Govern de la Societat, sempre que no lesionin els interessos dels socis. Aquestes operacions seran comptabilitzades de forma que en qualsevol moment es pugui conèixer el seu valor.

Clients / Consumidors

Els clients i consumidors de la cooperativa són assegurats d'Assistència Sanitària, persona física o integrants d'algun col·lectiu persona jurídica, que són atesos a les instal·lacions de SCIAS-Hospital de Barcelona pels metges d'aquella asseguradora.

Aspectes materials segons l'anàlisi de 2014

Resultats de l'enquesta de materialitat

Aspectes sobre els quals els grups d'interès volen ser informats	Descripció de l'aspecte
ECONOMIA	
Gestió econòmica E1	Que la gestió econòmica contribueixi al bon funcionament de la cooperativa i a la generació de riquesa per a la societat.
Adaptació al consumidor E2	Que la cooperativa s'adapti al comportament del consumidor per aconseguir competitivitat en el mercat i estratègia de negoci
GOVERN	
Govern participatiu i democràtic G1	Que l'organització i la cultura empresarials tinguin vocació de gestió participativa i democràtica.
Gestió transparent G2	Que la gestió sigui transparent
Comportament dels òrgans de govern G3	Que els òrgans de govern tinguin un comportament ètic i responsable
MEDI AMBIENT	
Consum energètic MA2	Control de consum d'energia i eficiència energètica
Residus MA4	Tractament i valorització de residus
Compliment de normativa ambiental MA5	Compliment de la normativa o legislació en matèria ambiental
LABORAL	
Condicions laborals L1	Vetllar per unes bones condicions laborals i creació d'ocupació.
Salut laboral L2	Vetllar per la salut i seguretat laboral dels treballadors.
Retenció de talent L3	Oferir formació i desenvolupament professional a fi d'atreure i retenir el talent.
Diversitat/igualtat L4	Fomentar i respectar la diversitat i la igualtat d'oportunitats entre homes i dones
COMUNITAT	
Legalitat C2	Que la cooperativa asseguri el compliment de la normativa o legislació en general.
RESPONSABILITAT DEL PRODUCTE	
Seguretat del producte RP1	Garantia de salut i seguretat dels productes i serveis.
Informació del producte RP2	Que la cooperativa ofereixi informació sobre els seus productes i serveis.
Atenció al client RP4	Que la cooperativa tingui cura de la comunicació, relació i satisfacció del client

Privacitat RP5

Que la cooperativa vetlli per la privacitat del client

Economia

Gestió econòmica

SCIAS ofereix als seus socis unes instal·lacions assistencials sanitàries dignes i els serveis necessaris per al seu funcionament, mitjançant una organització de dimensió empresarial idònia i sense ànim de lucre mercantil. SCIAS és propietària de l'Hospital de Barcelona i n'és responsable de la gestió.

SCIAS, com a cooperativa que és, està governada per un Consell Rector escollit democràticament per l'Assemblea General, la composició i funcions del qual es detalla a l'apartat d'Informació General.

SCIAS manté una economia totalment sanejada, i cada any es fan les inversions necessàries per mantenir l'Hospital de Barcelona en les millors condicions, tant d'infraestructura com tecnològiques.

Gestió

La cooperativa SCIAS basa la seva forma de gestió en l'atenció a les persones, mantenint un comportament ètic en la seva relació amb tots els grups d'interès: clients-usuaris-socis de consum, socis de treball, proveïdors i societat en general.

Respecte als socis de treball, manté un compromís constant en la prevenció i cura de la salut, el suport a la conciliació de la vida laboral i familiar, la formació i el desenvolupament professional

La col·laboració amb col·lectius de persones amb minusvalideses o en situació de risc d'exclusió social i el compliment exhaustiu de la normativa en qüestió de medi ambient completen el plantejament de gestió de la cooperativa.

A 31 de desembre de 2015, el total d'usuaris de SCIAS era de 166.374, 258 més que l'any anterior.

**El capital és un mitjà per al desenvolupament de l'activitat,
no un recurs generador de beneficis.**

Acompliment i objectius

Aspectes més destacables de l'activitat 2015 de l'Hospital de Barcelona:

- Increment de l'activitat ambulatoria, que ja representa el 56% del total de casos.
 - Increment d'activitat del programa d'atenció a domicili del pacient pluripatològic (PAPPA) (250 malalts a 31-12-2015)
- En conseqüència, disminució de l'ocupació hospitalària en 13,3 llits menys per dia, que es tradueix en 4.845 estades produïdes menys, amb una ocupació del 87%.

Tot això configura un hospital més eficient amb un creixement important de les àrees d'atenció ambulatoria, tant a l'Hospital de Dia com a la Unitat de Cirurgia Ambulatoria.

- Increment del 2,5% de les visites d'urgències hospitalàries
- Increment del 8,3% del Servei d'Urgències Domiciliàries (SUD)

L'exercici es tanca amb un resultat de 247.595 euros de superàvit després d'impostos, similar al de l'exercici anterior.

El comportament de les despeses de personal i consums disminueix d'acord amb la variació del tipus d'activitat.

A l'any 2015 s'ha produït un increment en el tipus d'IVA aplicable a productes sanitaris que ha fet que gran quantitat d'articles amb IVA reduït del 10% hagin passat a l'IVA normal de l'21%, aquesta pujada ha produït un sobrecost en el compte d'exploració.

Del total de recursos de la Cooperativa, que són 42.464.790 euros refelectits en el Passiu del Balanç, el 30% són el patrimoni net, el 46% són capital, provisions i fons dels socis de treball i formen el passiu no corrent a llarg termini i el 24% es el FEP i creditors a mig i curt termini que conformen el passiu corrent. SCIAS no disposa de pòlisses de préstec ni de crèdit.

L'actiu no corrent conforma el 55% del total d'Actiu de la Cooperativa i són les inversions en immobilitzat i inversions financeres a llarg termini, el 45% el forma l'actiu corrent.

Les inversions realitzades, 2.620.000 euros de pressupost anual, es distribueixen en grans àrees i es destinen en un 40% a aparells i equipament assistencial de Quiròfans, de les Unitats Especials de Medicina Intensiva i Neonatologia, de serveis centrals de Diagnòstic, Exploracions Complementàries, Farmàcia i Laboratori), d'Unitats d'Infermeria, d'Urgències, d'Hospital de Dia i un 60% a Serveis Generals, a infraestructura i a adequació de l'edifici, abordant la climatització i il·luminació en aquest any.

L'entitat està abordant una inversió extraordinària per la remodelació total en obres i equipaments de la nova Unitat d'Hospitalització d'Obstetrícia i Ginecologia, també es procedirà a remodelar la Unitat que es destina a ubicar el Servei d'Oncologia i Hospital de Dia.

La tresoreria generada en l'exercici és positiva i prové de les activitats d'exploració del Hospital.

En política social i en compliment de la LISMI (Llei d'Inserció Social de Minusvàlids) tenim incorporades persones amb algun tipus de discapacitat orgànica i estem col·laborant amb centres especials de treball que incorporen a persones amb discapacitat intel·lectual.

Renovem les certificacions ISO a diferents processos: Hostaleria, Atenció a l'Usuari, Prevenció, Distribució de Magatzems, Esterilització i Servei de Manteniment.

En la política de personal continuem oferint als socis una sèrie d'avantatges que faciliten la conciliació de la vida laboral i familiar. Així mateix, seguim destinant un bon pressupost a la seva formació aprofitant les bonificacions que podem rebre. Han participat 700 alumnes en 359 actes formatius.

Projectes de futur

Entre els projectes assistencials, amb la intenció de posar en valor l'Hospital de Barcelona com a centre de referència en diferents àrees, destaquem:

- Reorganització de l'Àrea de Cardiologia
- Organització de l'àmbit de les Neurociències
- Millora de l'atenció en les patologies del càncer amb l'obertura del Servei d'Oncologia d'Assistència Sanitària a l'HdB.

Pel que fa als projectes d'organització general, ens centrem en la implantació i ús de les TIC's:

- Continuar implementant aplicacions informàtiques (infermeres amb terminals portàtils)
- Millora de les comunicacions informàtiques.

Respecte als equipaments i infraestructura:

- Up Grade Ressonància Magnètica
- Remodelació completa de la unitat d'hospitalització de l'Àrea Maternoinfantil
- Reforma dels boxs d'Urgències
- Reforma de l'Àrea d'Oncologia
- Reforma de l'Àrea de Pediatria i Neonatologia

Qualitat:

- Ampliació de processos certificats ISO (actualment: Restauració, Neteja, Bugaderia, Serveis d'Atenció al Client, Admissions d'Urgències, Prevenció, Esterilització i Manteniment).



Resultats

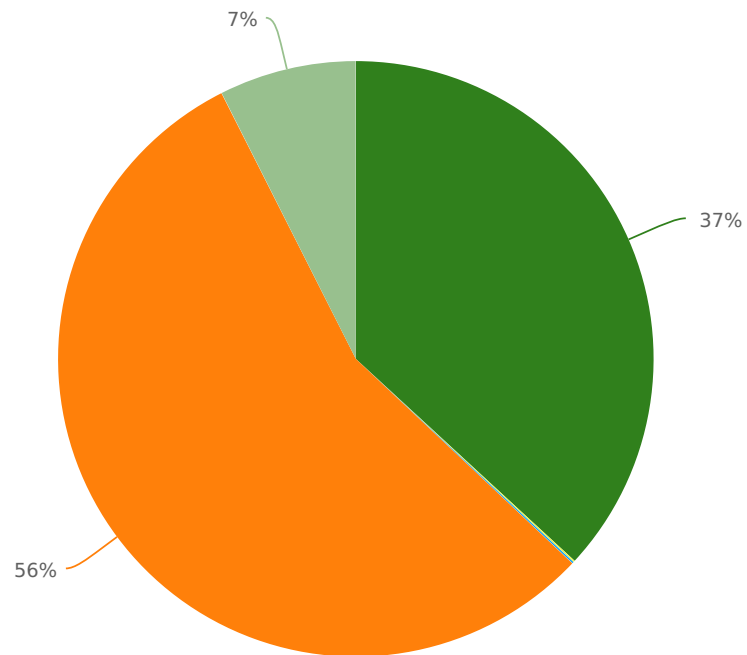
Al quadre inferior es mostren les principals dades que han contribuït a general els resultats que presentem: per un costat, el nombre de possibles usuaris de les nostres instal·lacions i, per l'altre, l'activitat total de l'any 2014, que és la nostra principal font d'ingressos.

Socios	socios persona física	133.959
	de consumo	133.148
	de trabajo	811
	socios jurídicos	240
	beneficiarios de socios jurídicos	32.415
	TOTAL USUARIOS	166.374
Actividad	camas instaladas	273
	camas ocupadas por día	258
	pacientes ingresados	13.948
	estancia media en días	5,5
	intervenciones quirúrgicas	16.555
	intervenciones ambulatorias	9.538
	sesiones en Hospital de Día	8.251
	pacientes atendidos a domicilio con el programa PAPP,	272
	visitas al Servicio de Urgencias	50.032
	visitas del SUD	71.214

ESTAT DEL VALOR AFEGIT

VALOR ECONÒMIC GENERAT	62.900.058
Xifra de negoci	61.933.244
Altres ingressos	966.814
Subvencions rebudes de les administracions públiques	0
VALOR ECONÒMIC DISTRIBUÏT	62.652.463
Costos d'exploració	23.098.407
Despeses salarials totals	34.783.173
Despeses professionals assistencials	4.658.523
Inversions ambientals	0
Pagaments a proveïdors de capital	54.921
Pagaments a governs	57.439
Pagaments a accionistes	0
VALOR ECONÒMIC RETINGUT	
Reserves de l'any	247.595
Amortitzacions	2.264.528
Provisions	200.000
Inversions	2.790.074
EBITDA	2.257.094

Distribució del valor econòmic (2015)



Societat i clients

Relació amb els usuaris

SCIAS és una cooperativa sanitària de consum que promou la creació i gestió d'instal·lacions sanitàries modernes, ben equipades i dotades dels serveis necessaris. La seva finalitat és proporcionar una assistència sanitària de qualitat i un tracte humà i personalitzat al pacient i al temps oferir a tots els metges d'Assistència Sanitària una instal·lació adequada i amb perfil d'excel·lència per a tractar als seus malalts.

L'Hospital de Barcelona, com a centre propietat de SCIAS, neix i es consolida a Barcelona amb la vocació de aconseguir els nivells capdavanters que el defineixen i que aconsegueixen elevar els estàndards qualitatius de la sanitat barcelonina. L'Hospital de Barcelona presta assistència sanitària en regim ambulatori i d'hospitalització, per al diagnòstic i el tractament de la patologia mèdica i quirúrgica. Disposa d'un Servei d'Urgències en el mateix centre i d'un Servei d'Urgències domiciliaries (SUD) que desplaça un metge al domicili del pacient en l'àmbit de tota la província de Barcelona.

SCIAS, a través de l'Hospital de Barcelona, ofereix als seus socis:

- Disposar d'un llit hospitalari, per malaltia aguda, quan el necessiti, en habitació individual.
- Una assistència integral del màxim nivell possible en les especialitats mèdiques i quirúrgiques.
- Ser atès pel metge de la seva elecció entre els del Quadre Facultatiu d'AS, que és responsable del seu procés abans, durant i després de l'ingrés hospitalari. Aquest metge disposa de les instal·lacions, l'equipament i el suport adequats per desenvolupar la seva activitat professional de forma satisfactòria.
- Un tracte personalitzat a cada pacient i als seus familiars i acompanyants.
- Una qualitat assistencial òptima tant pel que fa als aspectes tècnics de l'assistència com a les instal·lacions, a la seguretat i a la qualitat percebuda.
- El màxim rigor i transparència en el control de la gestió i de les despeses.

SCIAS obsequia els seus socis de més de 100 anys eximint-los del pagament de la quota periòdica. A 31 de desembre de 2015 aquest col·lectiu estava format per 65 persones, 55 dones i 10 homes.

SCIAS compta amb l'Àrea de Participació i els Equips Cooperatius com a canals de comunicació i animació cooperativa i per fomentar la participació del soci de consum, un dels principals grups d'interès de la institució.

Durant l'any 2015 l'Àrea de Participació ha afegit al seu programa diverses activitats adreçades als socis més joves i a les famílies, com classes de repàs de primària i ESO, sortides familiars i casals d'estiu.

Totes aquestes activitats són possibles gràcies a la dedicació dels consellers de SCIAS, als socis que de forma voluntària participen en la coordinació, i al personal adscrit a l'àrea. Tots ells fan el possible per mantenir l'esperit que el Dr. Espriu, fundador de la Cooperativa, inculcà per tal de continuar amb aquest model d'èxit de cooperativisme sanitari.

Per altra banda, SCIAS compta amb un **Comitè de Recursos**, estructura definida per la Llei de Cooperatives que tramita i resol els recursos contra les sancions que el Consell Rector pugui imposar als socis i altres recursos regulats per aquesta mateixa llei.

Objectius 2016

Incrementar la participació dels socis en els actes que organitza la cooperativa i l'assistència a l'Assemblea General anual.

Rejuvenir el conjunt de socis que participen activament, mitjançant l'oferta d'activitats adreçades als nens, amb la finalitat d'atraure els seus pares i donar-los a conèixer el funcionament de la cooperativa.

Comunicació amb els usuaris

SCIAS i l'Hospital de Barcelona, com a organitzacions orientades als seus grups d'interès estan enfocades especialment cap als seus clients pacients. El coneixement de les necessitats i expectatives d'aquests i dels seus familiars resulta indispensable a l'hora de donar una assistència de qualitat, monitorar indicadors relatius a la satisfacció dels usuaris és una tasca fonamental per obtenir informació sobre el compliment de les expectatives dels seus socis/clients. La seva visió també ajuda a detectar oportunitats de millora que, d'altra forma, haurien pogut passar desapercebudes.

Servei d'Atenció a l'Usuari (SAU)

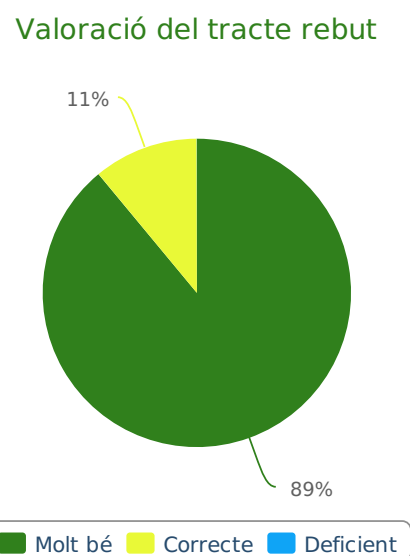
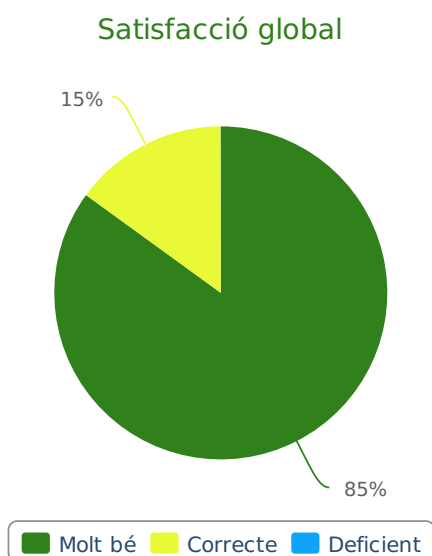
El SAU canalitza i controla que es doni resposta a totes les reclamacions i felicitacions que rebem dels nostres usuaris. En el cas que la reclamació sigui només una queixa oral, intenta donar-hi solució abans que es converteixi en un problema més greu.

També s'encarrega de l'explotació de les dades resultants de les respostes a l'enquesta a l'usuari.

Satisfacció dels clients

Durant l'any 2015 es manté un bon nivell de resposta a l'enquesta de satisfacció de l'usuari (26,8 %).

Les valoracions respecte a la satisfacció global i tracte rebut continuen en la línia d'excel·lència d'anys anteriors, sense grans canvis.



La majoria de les reclamacions que es recullen són una gran ajuda per detectar aspectes susceptibles de millora del nostre sistema, i ens ajuden a decidir accions correctores que millorin l'atenció al pacient, evitant l'aparició de noves queixes.

Privadesa i confidencialitat

En el sector sanitari, la privacitat de les dades està altament protegida per la llei. SCIAS compleix la normativa corresponent, facilita a l'usuari la gestió i l'accés a les seves dades i vetlla per la confidencialitat de la informació referent als seus pacients.

Totes les persones de l'organització que tenen accés a les dades dels usuaris i pacients signen un contracte de confidencialitat que els compromet a mantenir el secret professional.

L'Hospital de Barcelona està adherit al Codi Tipus de la Unió Catalana d'Hospitals, segueix totes les seves directrius en matèria de protecció de dades, d'acord amb la Llei Orgànica de Protecció de Dades (LOPD) 15/2009, de 13 de desembre, i se sotmet a les auditories que aquest organisme indica.

Salut i seguretat dels usuaris

Amb la finalitat de garantir la seguretat de totes les persones que hi puguin accedir (pacients, treballadors, metges, visitants, altres col·laboradors), l'Hospital de Barcelona compta amb un pla de seguretat dividit en tres grans àrees: la seguretat física, la seguretat estructural i la seguretat contra incendis.

Àrea	Aspectes
Seguretat física	Control d'accessos, intrusió, furt, incidents que alteren el funcionament normal del centre.
Seguretat estructural	Nivell de seguretat de les instal·lacions. Acompliment normatiu.
Seguretat contra incendis	Protecció estructural, equips de detecció i extinció, equip humà.

En el camp de la seguretat física, el centre compta amb un servei extern de vigilància amb presència les 24 hores, càmeres de videovigilància instal·lades en accessos i zones on es podrien produir incidents, barreres d'infrarojos en punts oberts com la terrassa de la cafeteria, etc.

La seguretat estructural garanteix el bon estat general de les instal·lacions i inclou altres aspectes com el control de la potabilitat de l'aigua i el de l'estat de les torres evaporatives de l'aire condicionat com a prevenció de l'aparició de legionel·la.

La seguretat contra incendis contempla el manteniment i actualització dels equips de detecció d'incendis instal·lats al centre, l'organització de simulacres d'alarma i evacuació i la formació periòdica dels equips humans.

Relació amb la societat

Compartim sector (el sanitari) amb moltes ONG's que sempre tenen manca de material i recursos. L'Hospital de Barcelona canalitza la donació de material en bon estat que per algun motiu ja no s'utilitzarà cap a algunes d'aquestes organitzacions. Normalment, el canal per on rebem la sol·licitud és algun soci de treball o col·laborador que en forma part i gestiona la petició i la recollida del material. SCIAS disposa d'un registre on consta tot el material donat, les ONG receptores i la persona intermediària.

Per altra banda, des del Servei de Farmàcia es gestionen peticions de medicacions amb finalitats benèfiques als diferents laboratoris farmacèutics que ens proveeixen.

SCIAS també realitza periòdicament donacions econòmiques amb finalitats benèfiques o socials.

Durant l'any 2014 s'han dut a terme o gestionat donacions a les següents entitats:

DONACIONS DESTACADES 2015

Descripció	Valor
Fundació "Mulla't per l'esclerosi múltiple"	Donació anual en metàl·lic.
Fundació Avedis Donabedian, dedicada a la promoció de la qualitat assistencial	Donació anual en metàl·lic.
Fundació Ghandi, dedicada a nens amb paràlisi cerebral	Exempció de pagament de la quota periòdica als seus membres.

Revisió d'objectius 2015

L'any passat es contemplava la possibilitat d'iniciar una campanya de voluntariat corporatiu.

Tot i que es van iniciar alguns contactes i es va fer un primer plantejament, no ha estat possible tirar endavant el projecte per motius diversos i, finalment, ha hagut de ser descartat.

Objectiu 2016

Per a l'any 2016 SCIAS es proposa iniciar un programa d'empresa saludable, organitzant diversos actes adreçats a usuaris, socis de treball i visitants que potenciïn l'alimentació sana, la pràctica regular d'exercici, la reducció de l'estrès, etc. amb accions diverses:

- Sortides a peu per la muntanya
- Xerrades sobre cuina sana
- Cursos d'alimentació sana "de carmanyola"
- Activitats destinades al foment de la relació interpersonal
- Informació estàtica a les zones públiques de l'Hospital de Barcelona

Laboral

Gestió laboral

SCIAS basa el seu enfoc de gestió laboral en l'atenció a les persones, vetllant pel manteniment d'un comportament ètic cap als seus grups d'interès. S'ofereixen mesures que faciliten la conciliació laboral i familiar dels seus socis de treball. En aquesta línia, existeix un servei d'atenció al personal que dóna resposta directament i de forma individualitzada a les consultes d'àmbit laboral. El Consell Social realitza una tasca de canalització d'assumptes col·lectius.

Acompliment i objectius

La gestió de personal de SCIAS fomenta la igualtat d'oportunitats, amb una cultura no discriminatòria entre el personal soci de treball. En aquest sentit, s'han complert en més o menys mesura els següents objectius:

Revisió d'objectius establerts per al 2015

Continuem treballant en la implementació d'eines informàtiques per a la gestió laboral.

Continuem amb la gestió de jubilacions parcials a petició de l'interessat

Objectius establerts per al 2016

Estudi, aplicació i seguiment de mesures encaminades a disminuir l'absentisme.

Millorar els avantatges socials i la conciliació de la vida familiar i laboral.



Ocupació

L'Hospital de Barcelona disposa d'un calendari de formació contínua dissenyat amb l'objectiu de mantenir i millorar el nivell professional dels socis de treball, per tal donar resposta a les necessitats d'especialització i desenvolupament professional.

La facilitació de jubilacions parcials anticipades als socis de treball que ho desitgen afavoreix la incorporació de nous treballadors.

Les infermeres de l'Hospital de Barcelona s'incorporen a una Carrera Professional, mitjançant la qual van adquirint noves responsabilitats assistencials i de formació.

Els socis de treball que s'incorporen a SCIAS assisteixen a un "programa d'acollida", que els ajuda a situar-se dins de la nostra cooperativa i de l'Hospital de Barcelona.

Perfil de la plantilla

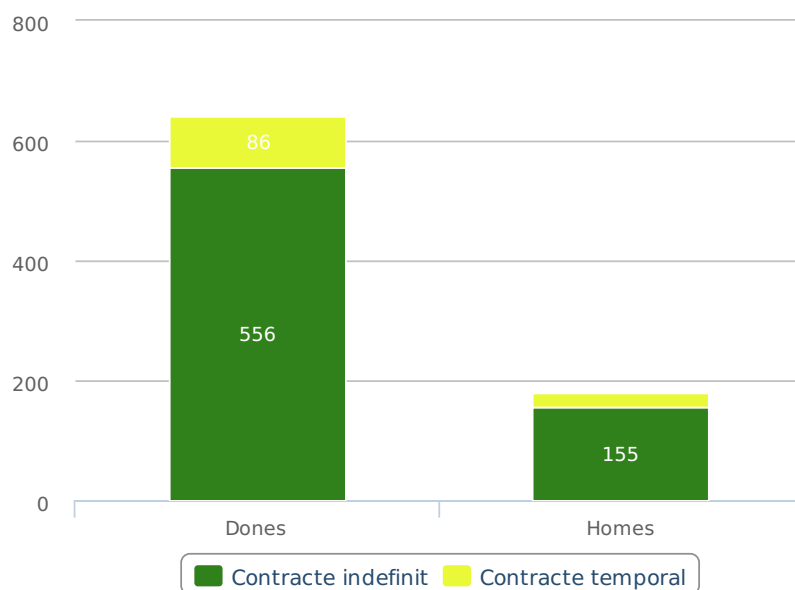
Els socis de treball es formen de manera contínua en les matèries que les noves necessitats professionals exigeixen.

La posta en marxa de noves àrees i serveis implica una adaptació contínua que la plantilla assumeix sense dificultat.

Total persones FT (equivalent 40 h). Promig anual fins a desembre 2015

Gènere	2015
Homes	179
Dones	642

Total persones FT promig anual fins a desembre 2015 segons tipus de contracte



Beneficis socials

Entre els avantatges retributius i socials, més enllà dels que estableix la llei, de què gaudeixen els socis de treball destaquem els següents:

- Tramesa d'informació sobre temes que els afecten directament i d'altres referents al funcionament de la cooperativa mitjançant comunicats interns i en sessions informatives anuals obertes sobre activitat assistencial i tancament econòmic.
- Accés sense restriccions a la Direcció i a càrrecs de responsabilitat, a més de la gestió de temes col·lectius per part del Consell Social i l'existència del servei d'atenció al personal que aclareix consultes de forma individualitzada.
- Existència d'un pressupost de formació adreçat a totes les categories professionals, que s'administra segons les necessitats del moment. Tot el personal assistencial es forma bianualment en suport vital i s'ofereix formació en català, anglès, informàtica i altres, segons demanda, que resulta gratuïta per a tots els socis de treball.
- Possibilitat de reducció de jornada per a treballadors de més de 45 anys.
- Facilitat en la realització de canvis interpersonals i en la realització fraccionada de les vacances.
- Premi de fidelitat als 25 anys de pertinença a la cooperativa com a soci de treball, consistent en una paga extra o un mes addicional de vacances. Es pot optar pel cobrament de la meitat de l'import més 15 dies extra de vacances.
- Oferta de diversos productes i serveis a preu reduït: pòlissa familiar d'Assistència Sanitària, bolquers de nadó i altres productes a la venda a la botiga de l'Hospital de Barcelona, menjador de personal subvencionat.
- Sopar i lot de Nadal per a tots els Socis de Treball.
- Suport en la gestió del pla de pensions dels socis de treball que es finança amb els interessos generats pel fons de capitalització dels socis de treball.

Remuneració

No existeixen diferències entre el salari base percebut pels homes i per les dones a SCIAS.
La retribució anual mitjana de la plantilla és de 29.500€

Diversitat i igualtat d'oportunitats

La filosofia cooperativa contempla la igualtat com un valor principal, i aquest és aplicat en l'àmbit dels socis de treball.

A aquesta cultura de la no-discriminació per cap concepte, s'hi afegeix la participació de tots els socis en les grans línies de gestió que es duu a terme anualment a l'Assemblea General.

Tal com exigeix la llei, SCIAS compta amb el seu propi Pla d'Igualtat des de l'any 2010.

Indicadors de diversitat

Plantilla per categoria laboral

Total persones contractades a 31/12/15	Homes	Dones
Càrrecs directius	3	3
Comandaments intermedis	13	37
Resta de la plantilla	212	749

Plantilla per grups d'edat

Total persones contractades a 31/12/15	Homes	Dones
< 25 anys	27	58
25-54 anys	136	587
> 54 anys	65	144

Compromís amb la discapacitat

Percentatge de persones en plantilla amb alguna discapacitat	2,7
---	------------

SCIAS col·labora amb la Fundació Integra, dedicada a la incorporació laboral de persones en situació o risc d'exclusió laboral, per a la selecció i contractació de personal amb minusvalies.

També compta entre els seus proveïdors amb diversos Centres Especials de Treball que proveeixen els següents serveis i productes:

- Manteniment del jardí
- Neteja de zones no assistencials
- Destrucció confidencial de documentació
- Aprovisionament de material d'informàtica
- Aprovisionament d'aliments
- Aprovisionament d'objectes de regal en venda a la botiga de l'Hospital de Barcelona
- Confecció de les felicitacions de Nadal institucionals.

Taxes de retenció després de baixes de maternitat o paternitat

Totes les persones, homes i dones sense distinció, que s'acullen a la baixa per paternitat o descans maternal tornen a ocupar el seu lloc de treball amb les mateixes condicions que tenien abans del permís, baixa o descans maternal. L'indicador de tornada a la feina i retenció és del 100% tant en homes com en dones.

Col·lectiu de socis de treball	2015
Nombre de persones que s'han acollit al permís de paternitat durant l'any	2
Nombre de persones que s'han acollit al permís de maternitat durant l'any	22

Capacitació i formació

La nostra organització compta amb un pressupost anual de formació que és administrat per la Comissió de Docència, amb l'aprovació de la Direcció i del Consell Rector i atenent les necessitats manifestades pels responsables de cada departament.

Pla de formació

Anualment, els responsables dels diversos departaments elaboren el programa de formació de la seva àrea. Aquest programa recull tant les necessitats formatives detectades pel responsable com les propostes que puguin realitzar els socis de treball si es consideren adients i de realització possible.

Posteriorment, la Comissió de Docència revisa tots els programes de formació i confecciona el Programa de Formació General, adequant-lo al pressupost establert i intentant optimitzar els recursos disponibles.

Les infermeres de l'Hospital de Barcelona, que formen el grup professional de socis de treball més nombrós, disposa d'una Carrera Professional que consta de quatre nivells. Els integrants d'aquest col·lectiu poden anar ascendint, en funció de les seves competències, de la feina que realitzen, de la seva formació, de la seva responsabilitat i d'altres mèrits professionals.

Indicadors de formació	2015
Assistències a actes formatius	700
Inversió total en formació	123.161€
Hores totals de formació	6.040 h
Percentatge de formació dins de l'horari laboral	40%

Salut i seguretat laboral

SCIAS gestiona els aspectes de la salut i la seguretat laboral a través del Comitè de Seguretat i Salut, del Servei de Prevenció de Riscos Laborals, de les auditories normatives i les internes i altres grups de treball com la comissió d'infeccions, el comitè de residus, etc.

Accions

Per tal de detectar i prevenir riscos laborals, l'organització realitza les següents accions:

- Accions formatives contínues
- Avaluació periòdica de riscos laborals
- Anàlisi exhaustiva de l'accidentabilitat
- Observacions sobre seguretat dels delegats de prevenció
- Campanyes de vacunació
- Revisions mèdiques anuals a tot el personal
- Controls ambientals i de legionel·la
- Simulacres mensuals del pla d'autoprotecció
- Integració de la línia jeràrquica en la cultura de la Prevenció de Riscos Laborals

Despeses i inversions en salut i seguretat laboral	2015
Adequació de maquinària i mobiliari	208.125 €
Material biosegur (guants, calçat, contenidors, agulles, etc)	204.639 €
Total	412.764 €

El Comitè de Seguretat i Salut consta de 4 delegats de prevenció designats pels Consellers dels socis de treball per a 3 anys prorrogables, i de 4 membres designats per la Direcció, també socis de treball. Es reuneixen mensualment.

Indicadors de salut i seguretat laboral

ACCIDENTABILITAT LABORAL

	2015
Índex de freqüència	7,15
Índex d'incidència	1,45
Índex de gravetat	0,41
Índex de durada mitjana dels accidents	36,36
Taxa d'absentisme	0,25
Nombre de víctimes mortals	0

Medi ambient

Energia

L'àmbit hospitalari requereix una despesa d'energia molt elevada, tant a causa dels equipaments mèdics com per tal de proporcionar als malalts el màxim confort possible. En els darrers anys, gràcies a les mesures d'estalvi de consum incorporades s'ha aconseguit mantenir la despesa econòmica malgrat els increments de tarifes.

Accions d'estalvi referents a l'enllumenat

Instal·lació d'interruptors temporitzats en zones que reben una aflluència de persones per espais de temps relativament curts.

Eliminació de punts de llum en determinades zones sense pèrdua de confort visual.

Detectors de presència en zones d'ús no continuat..

Instal·lació d'interruptors horaris en àrees d'ús molt temporalitzat (certes oficines, etc.)

Substitució d'equips d'enllumenat antics per d'altres d'alt rendiment.

Accions d'estalvi referents a les instal·lacions d'aire condicionat

Encesa de la segona planta refredadora només quan les condicions climàtiques ho exigeixen.

Encesa de les torres de refrigeració segons de les plantes refredadores en funcionament

Bombes d'aigua calenta dels climatitzadors: una en funcionament continu i la segona temporalitzada.

Engedada automatitzada d'una part dels extractors de l'aparcament, en funció del nivell de CO.

S'ha apujat la consigna de temperatura de l'equip de fred.

Implantació de ruta de posta en marxa i aturada per a instal·lacions d'aire condicionat en determinades zones durant les hores que no són utilitzades.

Altres accions d'estalvi

L'automatització del sistema d'aportació d'aigua fa innecessari el funcionament de bombes, ja que es realitza per gravetat.

Ajustament de les hores de funcionament del generador de vapor de la bugaderia amb la modificació d'alguns processos de funcionament.

Reduccions d'energia

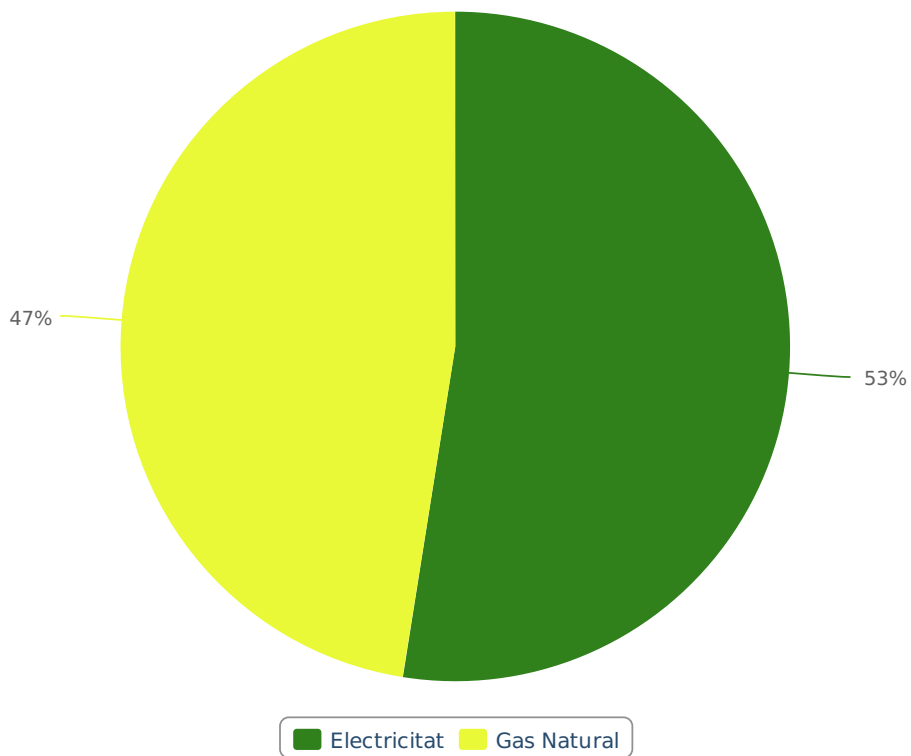
Totes les accions anteriorment descrites van encaminades a reduir l'energia amb el manteniment del nivell de confort que s'ofereix als pacients i usuaris.

Consum d'energia

Combustibles procedents de fonts no renovables	Unitats	2015
Gas	Kw	5.963.969

Electricitat	Unitats	2015
Electricitat adquirida	Kw	6.595.462

Distribució del consum d'energia 2015



Gestió de residus

Objectius

Reduir, reutilitzar i reciclar al màxim els residus que generem.
Simplificar la gestió intracentre per facilitar les tasques al personal.
Aconseguir els preus més competitius dels nostres gestors de residus.

Accions periòdiques

Elaboració anual d'una Auditoria de Residus.
El control diari de gestió per part d'un tècnic de mediambient.
Fulls de control de tots els residus, volums, transports, gestors i documentació legal.
Revisió periòdica de circuits.

Accions puntuals

Augment de la segregació de residu orgànic.

Resultats

Durant el 2015 s'ha produït una lleugera disminució del residu clínic. La resta de residus especials i fraccions valoritzables es mantenen sense alteracions significatives llevat del residu de rebuig, que ha disminuït gràcies a l'increment de segregació de l'orgànic.

La fracció de residus de rebuig s'ha reduït com a conseqüència de l'augment considerable de la segregació de fracció orgànica.

GENERACIÓ DE RESIDUS I MÈTODE DE TRACTAMENT

Tipus de residu	Mètode de tractament	Generats 2015
CLÍNICS PERILLOSOS		
Citotòxics GIV	Incineració	57.660 litres
Específics de risc GIII	Esterilització	203.216 litres
CLÍNICS NO PERILLOSOS		
Urbà+clínic GI+GII	Deposició/rebuig	415.270 Kg
FRACCIÓ VALORITZABLE I ESPECIALS		
Piles / bateries	Recuperació	220 Kg
Fluorescents	Reciclatge i recuperació metalls compostos	340 Kg
Envasos	Recuperació, reutilització i regeneració d'envasos	12.200 Kg
Equips electrònics	Reciclatge i recuperació metalls compostos	771 Kg
Paper	Reciclatge de paper i cartró	28.440 Kg
Cartró	Reciclatge de paper i cartró	48.980 Kg
Olis cuina	Recuperació de productes alimentaris	2.245 Kg
Orgànica	Compostatge	59.700 Kg
Radiografies	Recuperació de productes fotogràfics	46 Kg
Resines de bescanvi iònic	Reciclatge de substàncies orgàniques	104 Kg
Tòner	Reciclatge de tòners	151 Kg
Lluminàries	Reciclatge i recuperació metalls compostos	806 Kg

La generalització de la radiologia digital ha permès una reducció del 85% en la generació de residus de productes fotogràfics.

Proveïdors

Relació amb els proveïdors

Gestió

La funció de gestió dels proveïdors té com a objectiu garantir el subministrament de productes i serveis al centre mitjançant una cartera de proveïdors prou àmplia i efectiva. SCIAS espera dels seus proveïdors que siguin respectuosos amb el medi ambient i amb els drets humans.

Accions

Atenció continuada per part del personal de compres als suggeriments i ofertes dels proveïdors.

Revisió diària dels llistats de materials pendents de recepció, i reclamació si cal.

Gestió de la recepció dels certificats de conformitat dels fabricants.

Atenció personal a proveïdors habituals i nous, amb visites periòdiques per ajustar la col·laboració als interessos de tots.

Compra de proximitat i criteris socials

La compra de proximitat té una incidència especial en els productes alimentaris envasats i en el material d'oficina.

Comptem entre els nostres proveïdors amb 11 Centres Especials de Treball que ens proveeixen diversos productes i serveis tal com reflecteix l'apartat referent a la diversitat dins del capítol Laboral.

SCIAS disposa actualment de més de 3.250 proveïdors actius. Durant l'any 2015 s'ha treballat amb 617.

Índex de continguts de GRI

Índex de continguts de GRI

Aquesta memòria ha estat elaborada seguint l'opció de conformitat-essencial de la guia G4 del Global Reporting Initiative.

"G4" indica la quarta generació de les guies GRI, "EC" indica la categoria d'economia, "EN" indica la categoria de medi ambiente, "LA" indica la subcategoria de "pràctiques laborals i treball digne", "HR" indica la subcategoria de drets humans, "SO" indica la subcategoria de societat, "PR" indica la subcategoria de responsabilitat sobre productes, i "21" indica el número de l'indicador en la categoria o subcategoria.

Continguts bàsics generals

Indicadors	Descripció	Pàgina
1. Estratègia i anàlisi		
G4-1	Declaració del màxim responsable de l'organització.	Presentació
G4-3	Nom de l'organització.	Informació general
G4-4	Principals marques, productes i serveis.	Informació general
G4-5	Localització de la seu central de l'organització.	Informació general
G4-6	Nombre de països on opera l'organització.	Informació general
G4-7	Naturalesa del règim de propietat i la seva forma jurídica.	Informació general
G4-8	Mercats servits.	Informació general
G4-9	Dimensions de l'organització.	Resum de 2015
G4-10	Nombre total d'empleats.	Ocupació
G4-11	Percentatge d'empleats coberts per convenis col·lectius.	SCIAS es regeix pel Reglament de Règim Interior del Soci de Treball que cobreix al 100% de la plantilla, i que, com a mínim, iguala les condicions del conveni col·lectiu que seria d'aplicació.
G4-12	Cadena de subministrament de l'organització.	Materialitat

G4-13	Canvis significatius durant el període objecte de la memòria.	Informació general
		Materialitat
G4-14	Implementació del principi de precaució.	[[p60813]]
G4-15	Suport a iniciatives externes.	[[p60813]]
G4-16	Associacions i organitzacions a les quals pertany l'organització.	Pertinença a associacions

3. Identificació d'aspectes materials i abast

G4-17	Entitats que figuren a la memòria.	[[p38586]]
G4-18	Definició del contingut de la memòria i la cobertura de cada aspecte.	[[p38586]]
G4-19	Aspectes materials.	Materialitat
G4-20	Cobertura de cada aspecte material dins de l'organització.	Materialitat
G4-21	Límit de cada aspecte material fora de l'organització.	Materialitat
G4-22	Reexpressions de la informació de memòries anteriors i causes.	[[p38586]]
G4-23	Canvi significatiu en l'abast i la cobertura de cada aspecte respecte a memòries anteriors.	[[p38586]]

4. Implicació dels grups d'interès

G4-24	Grups d'interès vinculats a l'organització.	Grups d'interès
G4-25	Base per identificar els grups d'interès.	Grups d'interès
G4-26	Participació dels grups d'interès.	Grups d'interès
G4-27	Qüestions i problemes clau han sorgit arran de la participació dels grups d'interès.	Grups d'interès

5. Perfil de la memòria

G4-28	Període objecte de la memòria.	[[p38586]]
G4-29	Data de l'última memòria.	[[p38586]]

G4-30	Cicle de presentació de memòries.	[[p38586]]
G4-31	Punt de contacte per a dubtes sobre el contingut de la memòria.	[[p38586]]
G4-32	Opció «de conformitat» amb la Guia que ha triat l'organització i índex de GRI.	Índex de continguts de GRI
G4-33	Política i les pràctiques respecte a la verificació externa de la memòria.	La memòria no ha estat verificada externament
6. Govern		
G4-34	Estructura de govern de l'organització.	Estructura organitzativa
7. Ètica i integritat		
G4-56	Valors, principis i codis de conducta o altres de l'organització.	[[p60813]]

Continguts bàsics específics

Acompliment econòmic

Aspectes materials	Informació de l'enfocament de gestió i indicadors	Descripció	Pàgina
Acompliment econòmic	EDG	Enfocament de gestió	Gestió econòmica
			Ocupació
	G4-EC1	Valor econòmic directe generat i distribuït.	Resultats
	G4-EC3	Programes de beneficis socials.	Ocupació
	G4-EC4	Ajudes financeres significatives rebudes de governs.	Resultats

Acompliment ambiental

Aspectes materials	Informació de l'enfocament de gestió i indicadors	Descripció	Pàgina
Energia	EDG	Enfocament de gestió	Energia
	G4-EN3	Energia consumida dins de l'organització.	Energia
	G4-EN4	Energia consumida fora de l'organització.	Energia
	G4-EN6	Reducció del consum d'energia.	Energia
Efluents i residus	EDG	Enfocament de gestió	Gestió de residus
	G4-EN23	Residus generats.	Gestió de residus
Compliment regulatori	EDG	Enfocament de gestió	No s'han rebut sancions ni multes de cap tipus.
	G4-EN29	Multes i sancions per incompliment de la normativa ambiental.	No s'han rebut sancions ni multes de cap tipus.

Acompliment social

Pràctiques laborals i treball digne

Aspectes materials	Informació de l'enfocament de gestió i indicadors	Descripció	Pàgina
Ocupació	EDG	Enfocament de gestió	Ocupació
	G4-LA1	Total d'empleats, desglossats per grup d'edat, sexe i regió	Ocupació
	G4-LA2	Beneficis socials per als empleats.	Ocupació
	G4-LA3	Nivells de reincorporació a la feina i de retenció després d'una baixa per maternitat o paternitat.	Diversitat i igualtat d'oportunitats
Salut i seguretat a la feina	EDG	Enfocament de gestió	Salut i seguretat laboral
	G4-LA5	Treballadors que estan representats en comitès de seguretat i salut.	Salut i seguretat laboral
	G4-LA6	Taxes d'absentisme, malalties professionals, dies perduts i nombre de víctimes mortals relacionades amb la feina.	Salut i seguretat laboral
Capacitació i educació	EDG	Enfocament de gestió	Capacitació i formació
	G4-LA9	Mitjana d'hores de formació a l'any per empleat.	Capacitació i formació
Diversitat i igualtat d'oportunitats	EDG	Enfocament de gestió	Diversitat i igualtat d'oportunitats
	G4-LA12	Composició dels òrgans de govern corporatiu i plantilla.	Diversitat i igualtat d'oportunitats
Igualtat de retribució entre dones i homes	EDG	Enfocament de gestió	Ocupació
	G4-LA13	Relació entre el salari base i la remuneració de dones i homes.	Ocupació

Societat

Aspectes materials	Informació de l'enfocament de gestió i indicadors	Descripció	Pàgina
Compliment	EDG	Enfocament de gestió	No s'han rebut sancions ni multes de cap tipus.
	G4-SO8	Multes i sancions no econòmiques per incompliment de les lleis.	No s'han rebut sancions ni multes de cap tipus.

Responsabilitat de producte

Aspectes materials	Informació de l'enfocament de gestió i indicadors	Descripció	Pàgina
Salut i seguretat dels clients	EDG	Enfocament de gestió	Salut i seguretat dels usuaris
	G4-PR1	Productes i serveis per als quals s'avaluen els impactes en la salut i la seguretat dels clients.	Salut i seguretat dels usuaris
Etiquetat de productes i serveis	EDG	Enfocament de gestió	Comunicació amb els usuaris
	G4-PR5	Resultats de les enquestes de satisfacció del client.	Comunicació amb els usuaris
Privadesa dels clients	EDG	Enfocament de gestió	Comunicació amb els usuaris
	G4-PR8	Reclamacions amb relació al respecte a la privadesa i la fuga de dades personals de clients.	Comunicació amb els usuaris

Legal Notice

This document was authored and rendered using the [Enablon Publisher](#)